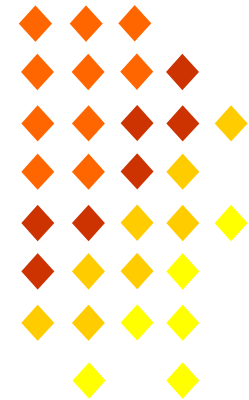




**BIGBUS:  
BoP Information Generation and Upload System**

---





## 社会的背景

- 一般的に発展途上国の人々はインターネットに触れる機会が少ない。
- 教育の偏りによって識字率が低い。(世代的な格差、地域的な格差、政策の影響)
- 国土が大きな国では、地域によって言語の違い、宗教の違いなどが顕著である。
- したがって地方の農民は、国の中心部または国外に対して、情報を得ることや、情報を発信する機会に恵まれていない。
  
- 低価格な携帯電話が普及したおかげで、地方の農民でもほとんどの家庭および個人で携帯電話を持っている。
- 携帯電話の通信方式の主流はGSM方式(第2世代)で、日本ではすでに普及した3G(第3世代)はこれからである。したがって、携帯電話でのデータ通信の速度は期待できない。
  
- 農民はいつもローカルの市場でしか販売機会がなく、適正な値段で売買できない場合もある。
  
- 先進国では、低価格な投資で個人がインターネット上で店舗を持つことが可能になった。また、オークションなどで気軽に個人的な売買を行うことが可能になった。
- 先進国では運輸業のインフラが整備されており、商品をネットで販売(購入)して、すぐに商品が届くシステムが完成している。
- 発展途上国では、まず道路や橋などのインフラ整備が必要な状況。



## 解決策の提案

- 農民が携帯電話を使って、自身の生産物(商品)の量と値段(単価)を公開することができる。
- 携帯電話の使い方は、テレセンターに電話をかけて、自動音声応答にしたがってボタンを押すだけでよい。
- SMS(ショートメール)や音声録音(しゃべる)必要がない。識字率の低さ、言語の多様性を考慮すると、操作は極力簡便化する必要がある。
- 消費者や仲介業者はテレセンター内のPCや、その他世界中の端末からe-Agricultureシステムにアクセスできる。
- 買い手はシステム上での商取引は行わない。
- Click to Dialという技術で、クリックすると農民の携帯電話とテレセンターに設置してある電話機で通話できる。
- インフラが整備されていないので、商品の物流方法は課題が残る。しかし、e-Agricultureシステムで広く告知することができるため、機会を得ることができる。

●テレセンターとは:インドやバングラデシュなどで、インターネット接続環境を提供している場所。「テレセンター」は一般名称で、他にも言い方は様々。日本でいうインターネットカフェのようなサービス。インターネットの利用やデジカメで写真撮影・印刷サービスなどが提供される。農村部において、テレセンターは保険医療、農業の技術情報、天候、国の政策などあらゆる情報にインターネットでアクセスすることができるため、公的施設の役割も担っている。



テレセンター



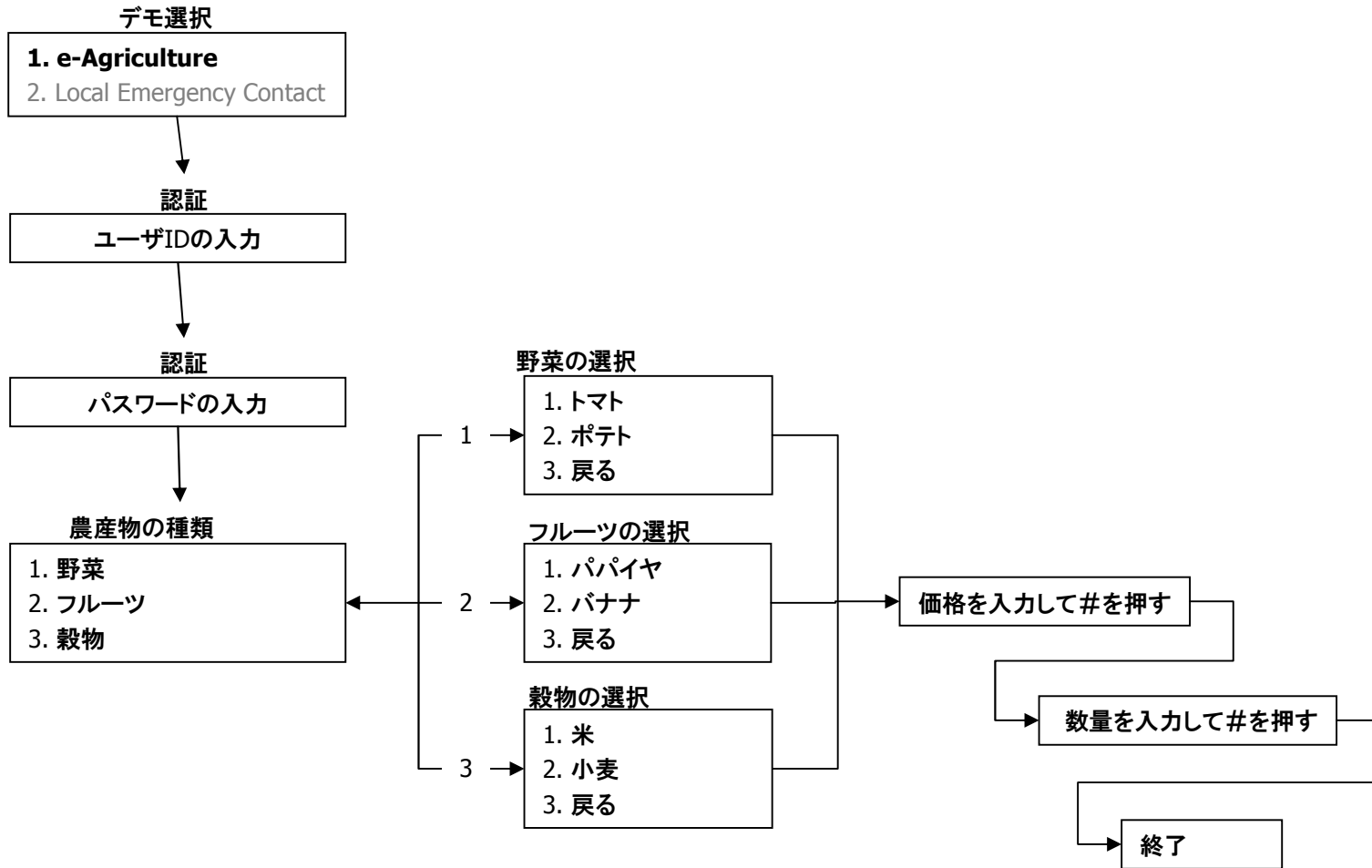
User ID: 2222  
Password: 1111



農民

操作方法:

1. **9666** に発信してください。しばらくして自動応答メッセージが流れます。
2. **'1'** を押してください。
3. 農民のユーザID とパスワード を入力してください。  
※ユーザIDが**2222**, パスワードが**1111**です。
4. 自動応答メッセージが商品名をナビゲートするので、それに従って数字を入力してください。
5. 最後に、商品の`値段`と`数量`を入力して終わります。値段を入力して#を押してください。
6. 数量を入力して#を押してください。





①e-Agriculture system にログインしてください。

(<http://127.0.0.1/bigbus>)

ユーザID: **3333** パスワード: **3111**

②気になる商品について問い合わせるために、「発信」ボタンを押してください。

電子農業システムへようこそ							
製品情報							
野菜	テレセンターの名前	テレセンターの電話番号	農業者名	農業者の電話番号	製品	単価 (USD/kg)	数量 (kg)
							クリックしてダイヤル
	Ekhlashpur	2004	サッビル	08011112222	トマト	25.00	30.00
	Ekhlashpur	2004	サッビル	08011112222	ポテト	12.00	50.00
果物	テレセンターの名前	テレセンターの電話番号	農業者名	農業者の電話番号	製品	単価 (USD/kg)	数量 (kg)
							クリックしてダイヤル
	Ekhlashpur	2004	サッビル	08011112222	パイア	5.00	20.00
	Ekhlashpur	2004	サッビル	08011112222	バナナ	7.00	25.00
穀物	テレセンターの名前	テレセンターの電話番号	農業者名	農業者の電話番号	製品	単価 (USD/kg)	数量 (kg)
							クリックしてダイヤル
	Ekhlashpur	2004	サッビル	08011112222	ライス	10.00	100.00
	Ekhlashpur	2004	サッビル	08011112222	コムギ	12.00	50.00



テレセンター

④農民の携帯電話に着信します。

※デモではシステムが自動応答してメッセージが流れます。

③手元の電話機が鳴動しますので、受話器をとってください。



消費者・仲買人



農民

通話

Source: <http://www.telenor.com/en/corporate-responsibility/initiatives-worldwide/cellbazaar-marketplace-in-your-pocket>

**Confidential**



### 社会的背景

- 発展途上国では、「警察」や「消防・救急」などの緊急用電話番号は存在していても知らない人が多い。
- 地方では、緊急用電話番号が変更されても、それを公知する手段はラジオやテレビなどが主流。人々の記憶に残るのは難しい。
- 他に、「病院」や「役所」、「銀行」などの公的サービスの電話番号を知ることが難しい。

### 解決策の提案

- “Local Emergency Contacts” とは、緊急用の電話番号をテレセンターが公開し、ユーザはテレセンターに電話をする。
- テレセンターは自動応答メッセージを流し、ユーザはアクセスしたい機関を選択する。
- ユーザはたった1つの電話番号を記憶させるだけでよい。
- テレセンターは地域に根づいたサービスを提供し、公的サービスとしての役割も担うことで、利用者数の増加を期待できる。
- また、テレセンターはインターネットアクセス環境や通信環境が整っており、公的機関からの通知を受け取りやすいため、変化に対応できる。



テレセンター



操作方法:

1. **9666** に発信してください。しばらくして自動応答メッセージが流れます。
2. **'2'** を押してください。
3. 繋いで欲しい機関を選択してください。
  1. 警察署
  2. 病院
  3. 消防署

※デモでは、システムが自動応答してメッセージが流れます。



BoP People

通話

Source: [http://2005to2007.fabrica.it/blog/2006/01/\\_bangladesh\\_to\\_curb\\_vulgar\\_cal.html](http://2005to2007.fabrica.it/blog/2006/01/_bangladesh_to_curb_vulgar_cal.html)  
<http://www.squidoo.com/awful-jokes>

Confidential

