

MobbyTouch (モビータッチ)
ユーザマニュアル

第 1.0 版

平成 19 年 1 月 9 日

もくじ

1. はじめに.....	3
2. 注意事項.....	4
3. 対応OSと推奨スペック	5
4. インストール.....	6
5. 画面の説明	12
6. MobbyTouchの起動方法と終了方法	21
7. MobbyTouch の操作方法	22
8. MobbyTouch の設定方法	32

1. はじめに

このたびは、MobbyTouch（モビータッチ）をご利用いただき誠にありがとうございます。
本書では、MobbyTouchの基本的な操作方法と設定について説明しています。
本書の内容をよくお読みの上、MobbyTouchのご利用をお役立て下さい。

MobbyTouch ご利用の流れ

▶ 確認する

動作環境などを確認します。

[3. 対応OSと推奨スペック](#) へ

▶ インストールする

付属のCD-ROMを使って、コンピュータにMobbyTouchをインストールします。

[4. インストール](#) へ

▶ 設定する

MobbyTouchを設定します。

[8. MobbyTouchの設定方法](#) へ

2. 注意事項

【 xCube との接続について 】

本アプリケーションは xCube（クロスキューブ）の付属製品となります。
従いましてその他の製品との相互接続、及び使用は保証対象外となります。
また本アプリケーションの設定にあたり xCube の設定に依存する項目があります。
これらの項目に対しては xCube の管理者から事前に設定情報をお受け下さい。

【 ネットワーク接続について 】

本アプリケーションはネットワーク通信を行います。
通常の設定で通信を行う場合、5060 ポート、及び 49152-49153 ポートを使用します。
本アプリケーションの設定にあたり導入するネットワーク環境に依存する項目があります。
これら項目に対してはネットワーク管理者から事前に設定情報をお受け下さい。

3. 対応 OS と推奨スペック


MobbyTouch をご利用になるために必要なパソコンのスペック*1 は以下のとおりです。

日本語版 OS	Microsoft Windows XP HomeEdition ServicePack 2 以降 Microsoft Windows XP Professional Edition ServicePack 2 以降
ブラウザ	InternetExplorer 6.0
CPU	Pentium III 1GHz 相当以上
ハードディスク	インストール時に 10MB 以上の空き容量
メモリ	64MB 以上
画面の色	24bit 以上のカラー
LAN カード	10BASE-T もしくは 100BASE-TX

*1

IP 通信網サービスの利用形態、混雑状況等により必要な性能を満たしているパソコンでも通話品質が低下する場合があります。

4. インストール

Mobby Touch Installer Rel1.4.exe  をクリックするとインストールを開始します。

4.1 インストール手順

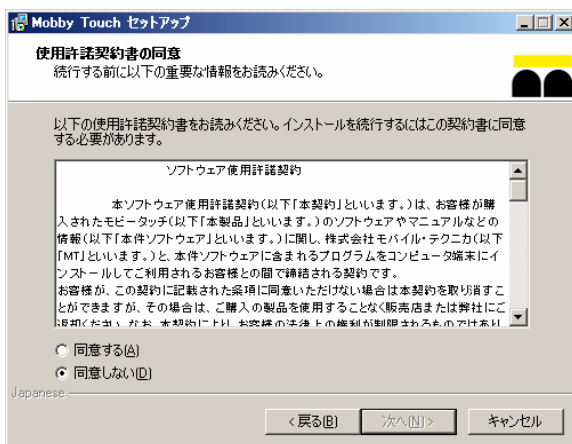


日本語、英語の選択が可能となります。

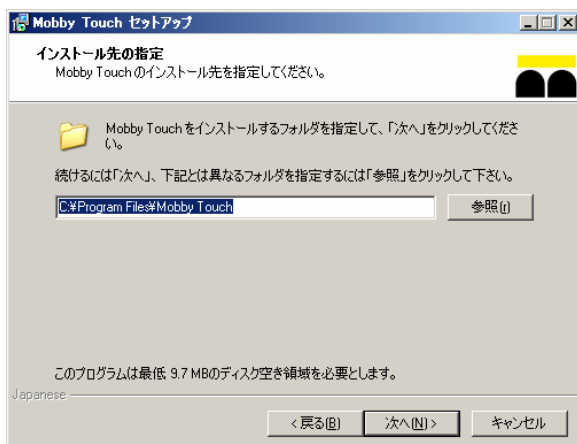
本マニュアルでは日本語を選択した場合の画面を使用しています。



セットアップウィザードが開始されます。



MobbyTouch ユーザマニュアル

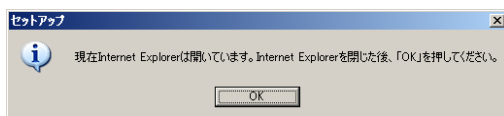


MobbyTouch を
インストールするフォルダを指定します



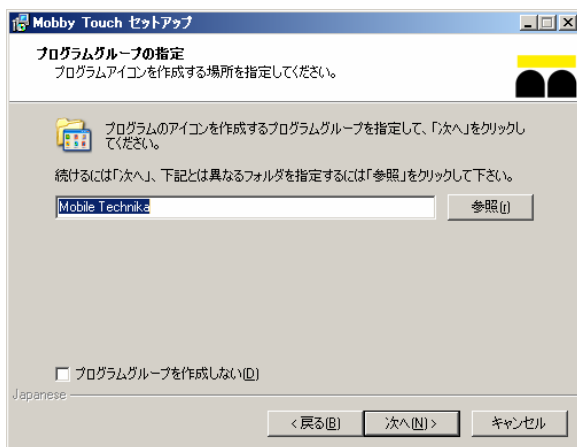
ブラウザに表示される電話番号を
選択し右クリックしてメニューから発信
する方法と
左クリックで発信する方法を
選択することができます。

注意

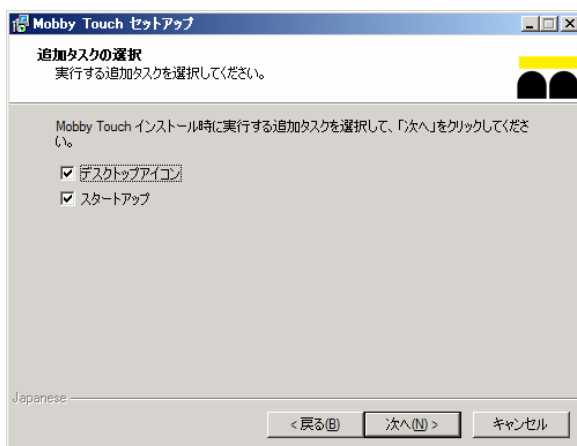


Internet Explorer が動作している場合、上記の警告が表示されます。
インストールを正常に行う為に Internet Explorer を終了して下さい。

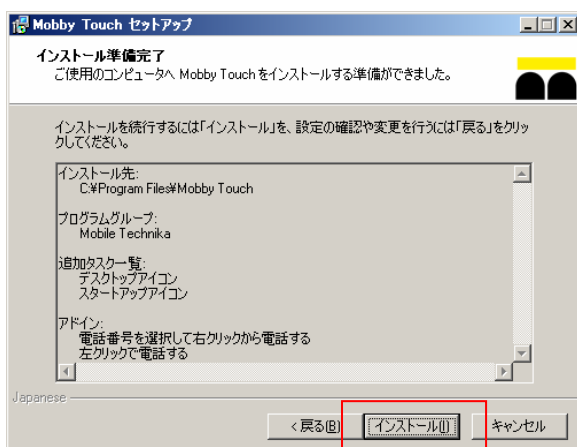
MobbyTouch ユーザマニュアル



初期設定では
“MobleTechnika”
となっています。

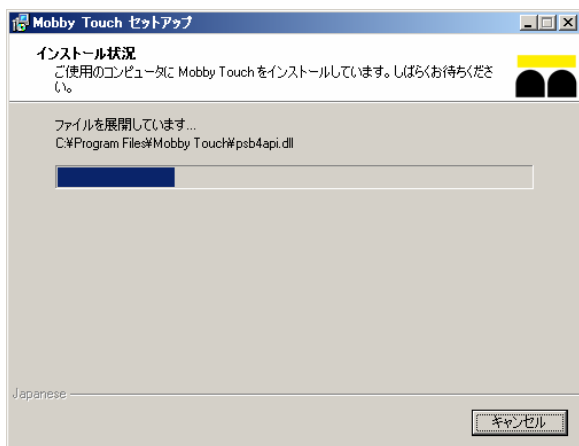


インストール時に
デスクトップアイコンの作成と
スタートアップ時の起動を
選択することができます。



設定内容を確認し
インストールボタンを押し
インストールを開始して下さい。

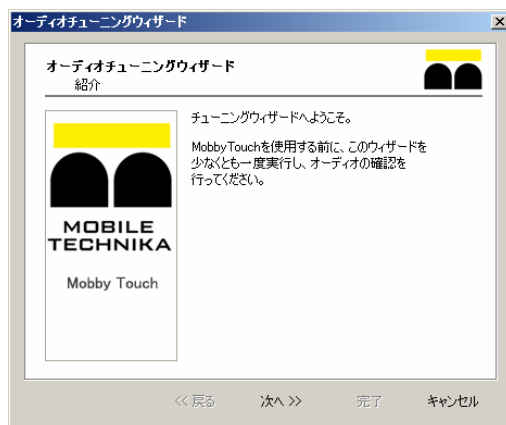
MobbyTouch ユーザマニュアル



インストール完了です。
完了ボタンを押して
セットアップウィザードを
終了させて下さい。

4.2 MobbyTouch のオーディオチューニング設定

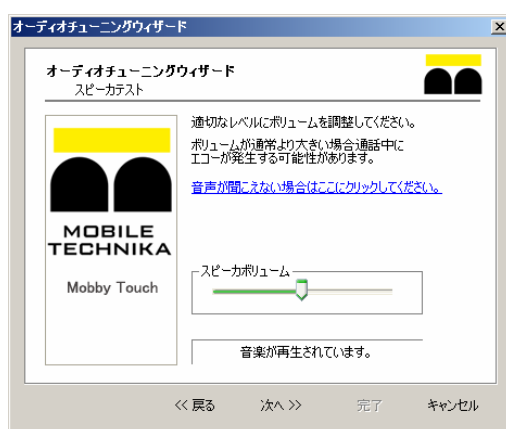
インストール完了後、初回に MobbyTouch を起動するとオーディオチューニング設定画面が表示されます。



オーディオチューニングウィザードが開始されます。

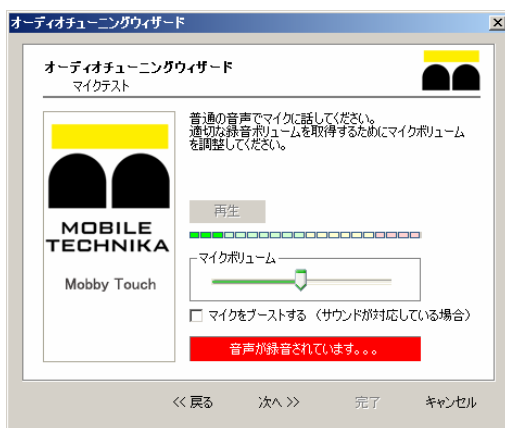


オーディオデバイスを選択してください。

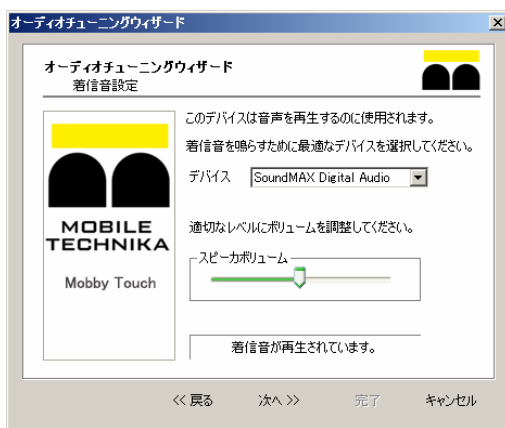


スピーカボリュームの調整を行いません。

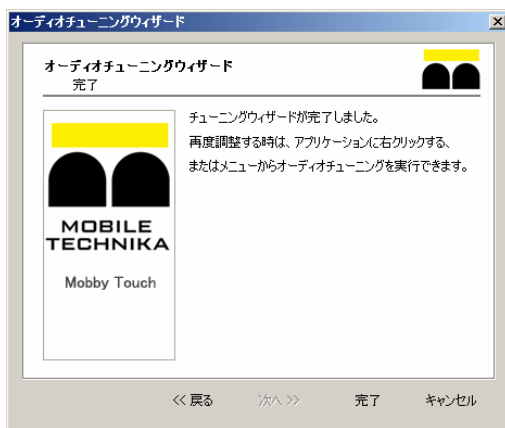
MobbyTouch ユーザマニュアル



マイクボリュームの調整を行ないます。



着信音の音量の調整を行ないます。



着信音の音量の調整を行ないます。

5. 画面の説明

MobbyTouch は、 [設定メニュー] の [テーマ変更] から、スキン*を変更することができます。

現在利用することができるスキンは

- Standard
- Standard tiny

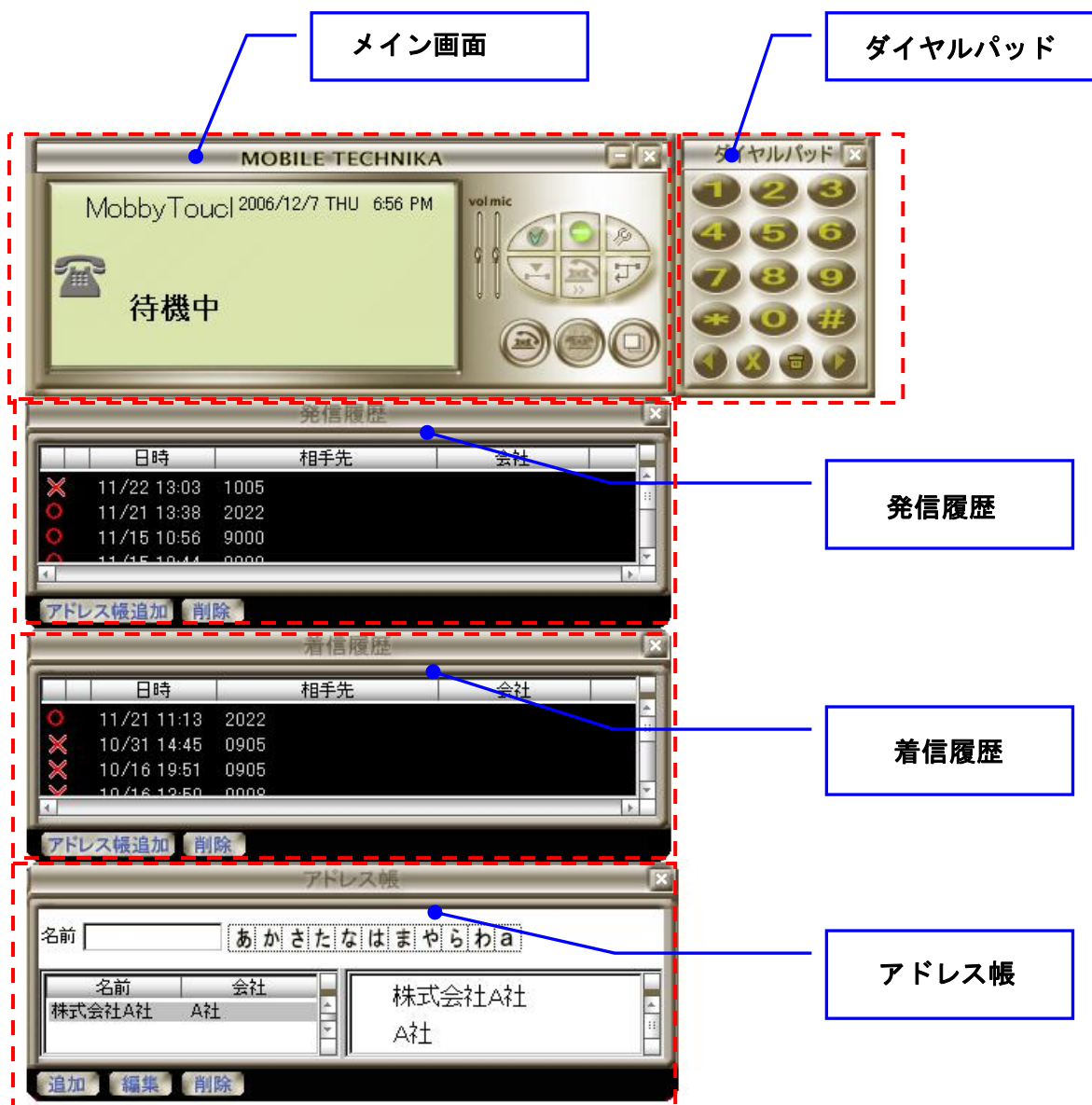
の 2 種類です。

[設定メニュー] は、[5.1.2 設定メニュー](#)で説明します。

*スキン

スキンとは、MobbyTouch の外観表示を変更できる機能です。

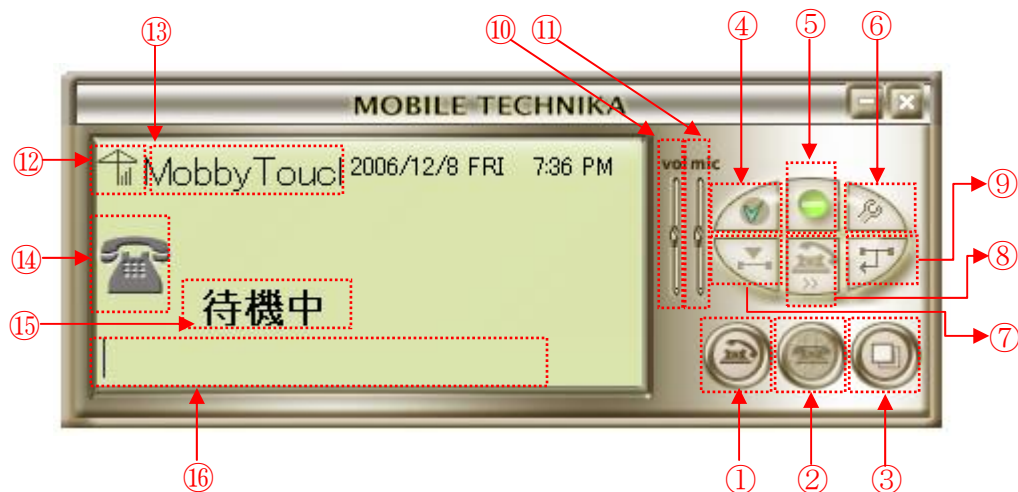
5.1 MobbyTouch の画面構成









画面名	説明
メイン画面	発着信操作、保留転送操作などを行ないます。
ダイヤルパッド	電話番号の入力・削除を行ないます。
発信履歴	発信履歴を表示します。
着信履歴	着信履歴を表示します。
アドレス帳	アドレス帳を表示します。

5.1.1 メイン画面

メイン画面は電話操作やメニュー画面の表示を行ないます。



番号	機能名	説明
①	発信・応答	⑯に入力した内線番号・外線番号に対して発信します。 相手先が応答した場合、通話となります。 また着信時に応答します。応答後、通話となります。
②	切断	通話を切断します。また発信時・転送時に処理を中断します。
③	リダイヤル	直前にかけた番号に対して発信します。
④	登録	xCube へ問い合わせを行い、電話操作可能にします。
⑤	DND (Do Not Disturb)	あらかじめ着信を拒否する際に使用します。  …着信不可能な状態  …着信可能な状態
⑥	設定	各種設定メニューを表示します。 詳細は、 [5.1.2 設定メニュー] へ
⑦	保留・保留解除	通話を保留します。もう一度押すと通話を再開します。
⑧	転送	転送を行います。
⑨	代理応答	同じグループ内の着信に対して応答します。
⑩	マイク	マイクの音量を調整します。
⑪	スピーカ	スピーカ/イヤホンの音量を調整します。
⑫	ネットワーク	ネットワークの状態を表示します。

		<p>本フィールドを確認することで電話操作が可能であるか判断ができません。</p> <p>・・・電話操作可能 ・・・電話操作不可能</p> <p>電話操作が不可能な場合、原因として以下の項目が挙げられます。</p> <p>i. 設定画面の基本情報に誤りがある。 ii. xCube 内にアカウント登録がされていない。 iii. xCube が動作していない。 iv. PC がネットワークに接続されていない。</p>
⑬	ユーザ名	設定したユーザ名を表示します。
⑭	端末情報	<p>本フィールドを確認することで電話操作が可能であるか判断ができません。</p> <p>I. 電話操作可能な状態 現在接続されている通信端末種別を表示します。</p> <p> USB・・・USB 電話機</p> <p>・・・USB 電話以外の通信端末（ヘッドセット等）</p> <p>II. 電話操作不可能な状態 電話操作が不可能な場合、本フィールドには何も表示されません。 原因として以下の項目が挙げられます。</p> <p>i. 設定画面の基本情報に誤りがある。 ii. xCube サーバ内にアカウント登録がされていない。 iii. xCube サーバが動作していない。</p>
⑮	状態	<p>本フィールドを確認することで電話が使用可能か判断できます。</p> <p>待機中・・・発着信ができます。 通話不可・・・発着信ができません。</p>
⑯	発信先番号	<p>発信したい内線番号、外線番号を入力します。</p> <p>Enter キー、又は①ボタンを押すことで発信することが出来ます。</p>

5.1.2 設定メニュー

設定メニューは、MobbyTouch の表示画面の選択や設定の変更を行なうことができます。

- 画面説明 -

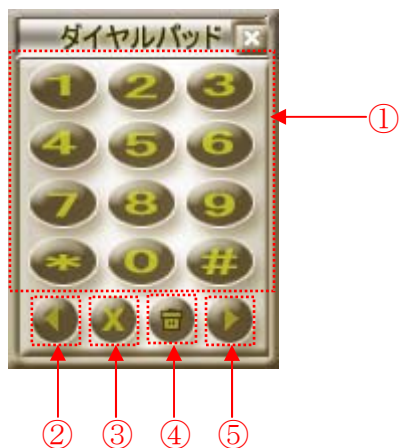


番号	機能名	説明
①	MobbyTouch について	MobbyTouch についての情報を表示します。
②	アドレス帳	アドレス帳の画面を表示・非表示します。
③	発信履歴	発信履歴の画面を表示・非表示します。
④	着信履歴	着信履歴の画面を表示・非表示します。
⑤	ダイヤルパッド	ダイヤルパッドの画面を表示・非表示します。
⑥	エコーキャンセル	エコーキャンセル機能の有無を設定します。
⑦	設定	設定の画面を表示します。
⑧	オーディオチューニング	オーディオ設定の画面を表示します。
⑨	テーマ変更	MobbyTouch の画面デザイン変更を行います。
⑩	閉じる	メニューを非表示にします。

5.1.3 ダイヤルパッド

ダイヤルパッドは、発信する番号の入力を行ないます。

- 画面説明 -



番号	機能名	説明
①	ダイヤルボタン	1～9、*、#を入力します。
②	左シフト	入力する位置を左へ移動します。
③	一文字削除	入力した文字を一文字削除します。
④	全削除	入力した文字を全削除します。
⑤	右シフト	入力する位置を右に移動します。

※ ダイヤルパッドを使用せずに PC のキーボードから入力することもできます。

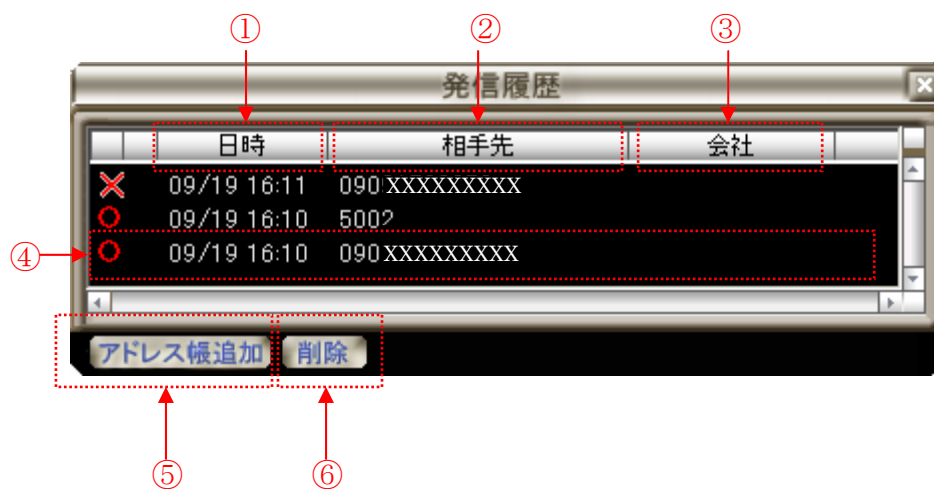
5.1.4 発信履歴

発信履歴は、MobbyTouch から発信した履歴を表示します。

発信履歴から発信を行なうことができます。

また発信履歴からアドレス帳に追加することができます。

- 画面説明 -



番号	機能名	説明
①	日時ボタン	日時で並び替えを行ないます
②	相手先ボタン	相手先で並び替えを行ないます
③	会社ボタン	会社名で並び替えを行ないます。
④	履歴データ	ダブルクリックすると選択されている相手先番号に対し発信します。
⑤	アドレス帳追加	選択されている履歴データをアドレス帳に登録します。
⑥	削除	選択されている履歴データを削除します。

5.1.5 着信履歴

着信履歴は、MobbyTouch に着信した履歴を表示します。
 着信履歴から発信を行なうことができます。
 また発信履歴からアドレス帳に追加することができます。

- 画面説明 -

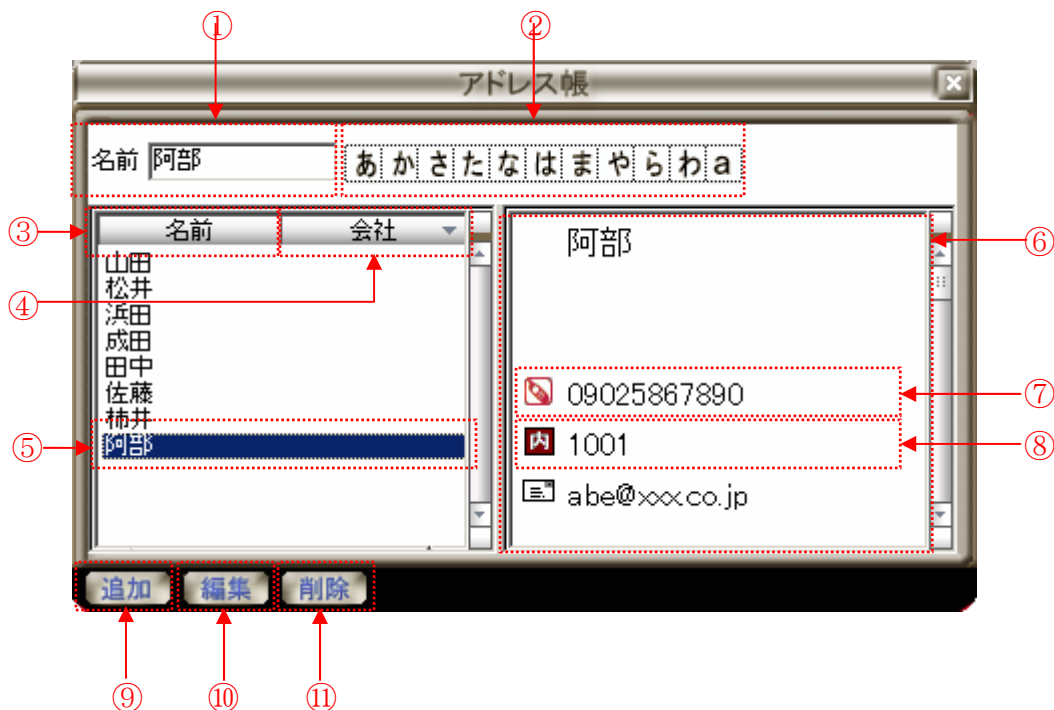


番号	機能名	説明
①	日時ボタン	日時で並び替えを行ないます
②	相手先ボタン	相手先で並び替えを行ないます
③	会社ボタン	会社名で並び替えを行ないます
④	履歴データ	ダブルクリックすると 選択されている相手先番号に対し発信します。
⑤	アドレス帳追加	選択されている履歴データをアドレス帳に登録します。
⑥	削除	選択されている履歴データを削除します。

5.1.6 アドレス帳

アドレス帳は、MobbyTouch 内で管理されます。


- 画面説明 -

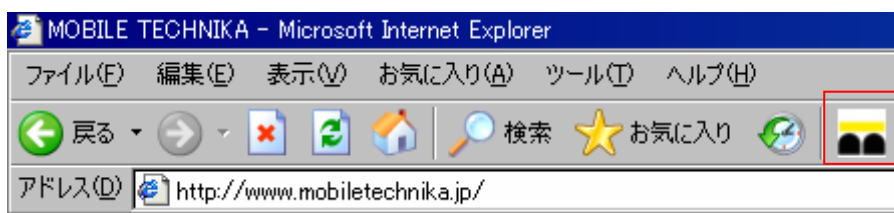


番号	フィールド名	説明
①	名前検索	アドレスデータに対し検索を行います
②	ラベル検索	アドレスデータに対し検索を行います
③	名前ボタン	名前で並び替えを行いません
④	会社ボタン	会社で並び替えを行いません
⑤	アドレスデータ	アドレスデータを表示します 選択することで右側の⑥フィールドに詳細を表示します
⑥	アドレスデータ詳細	アドレスの詳細データを表示します
⑦	外線番号	外線番号を表示します ダブルクリックすることで電話発信します。
⑧	内線番号	内線番号を表示します ダブルクリックすることで電話発信します。
⑨	追加	アドレスデータを新規作成します。
⑩	編集	選択されているアドレスデータを編集します。
⑪	削除	選択されているアドレスデータを削除します。

6. MobbyTouch の起動方法と終了方法

6.1 起動方法

MobbyTouch は、デスクトップに表示されるショートカット  や Internet Explorer のツールバーに表示されるメニューから起動することができます。




ショートカットの作成やツールバーでの表示はインストール時に選択されている必要があります。


インストール方法

[4.1 インストール手順](#)

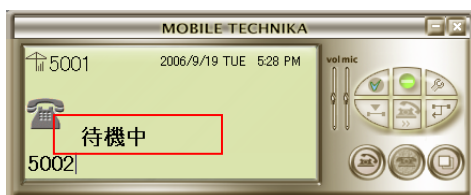
6.2 終了方法

MobbyTouch を終了する場合は

メイン画面の右上の  を押すことで終了することができます。

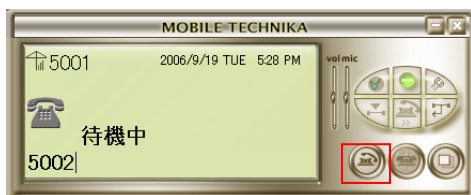
また Windows のタスクバーに表示されている  をクリックしメニューから”終了”を選択し、終了することができます。

7.1 電話をかける



① 番号を入力します。

待機中と表示されている時に
発信可能となります。



② 発信ボタンを押下げます



発信中と表示されます。

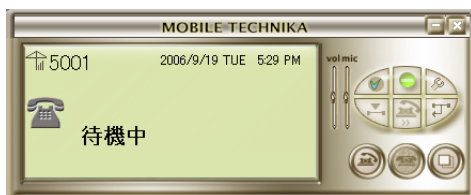
相手先が電話を受け取った場合、下記通話中と
なります。



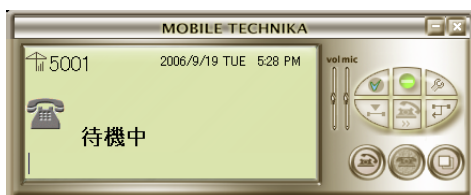
相手先と通話が可能となります。



③ 切断ボタンを押下げます



7.2 応答する



待機中と表示されている時に、
着信を受けることができます。



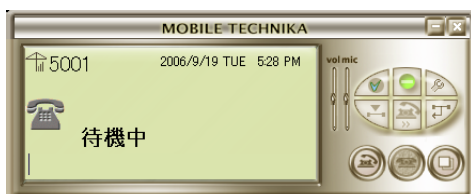
相手先から電話が掛かってきた時、着信中と表示されます。また受信ボタンの色が変わります。着信を受ける際は受信ボタンを押下します。



① 受信ボタンを押下げます

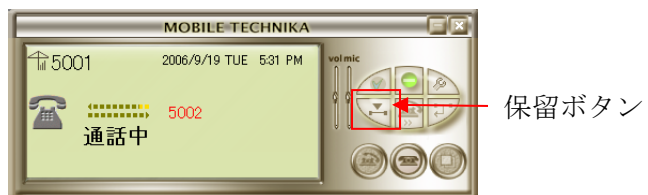


相手先が電話を切断した場合、
左図のように切断中と表示されます。



6.3 保留する

MobbyTouch は通話中に保留ボタンを押すことで、保留することができます。



また再度保留ボタンを押すことで保留を解除することができます。

7.4 転送する

転送方法には2通りの方法があります。

転送相手が応答した後に転送処理を行なう方法（以下、応答後転送）と

転送相手が応答する前に転送処理を行なう方法（以下、応答前転送）

になります。

7.41 応答後転送



① 通話中に保留ボタンを押します



保留状態になると
「通話中」⇒「保留中」
と表示が変わります。



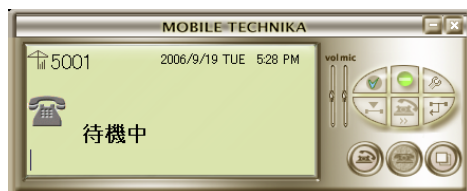
② 転送先の電話番号を
ダイヤルパッドまたはキーボードから
入力します。
(画面では"5002"を入力しています。)



③ 発信/応答ボタンを押し、
転送先を呼び出します。



④ 転送ボタンを押します。
転送先と通話が開始されると
「保留中」⇒「通話中」
と表示が変わります。



転送先が完了すると
「待機中」
と表示が変わります。

7.42 応答前転送



① 通話中に保留ボタンを押します



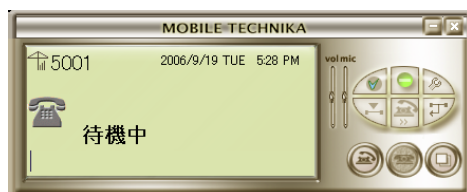
保留状態になると
「通話中」⇒「保留中」
と表示が変わります。



② 転送先の電話番号を
ダイヤルパッドまたはキーボードから
入力します。
(画面では"5002"を入力しています。)



③ 転送ボタンを押し転送します。



転送先が完了すると
「待機中」
と表示が変わります。

7.5 代理応答する

MobbyTouch は、代理応答ボタンを押すことで他の電話機への着信を代理応答することができます。



代理応答は、xCube で管理されるグループ内の電話機への着信のみ応答することができます。

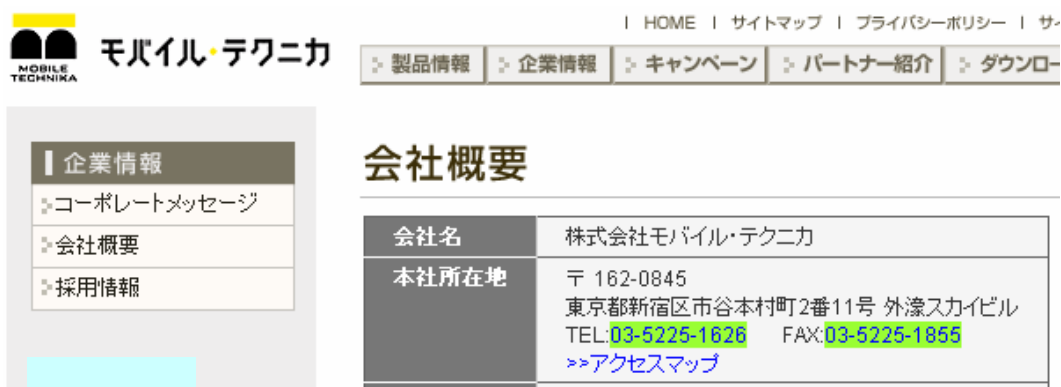
代理応答が出来ない場合は、同一グループに属していない可能性があります。xCube の管理者に確認してください。

7.6 特殊な使い方

画面に表示される電話番号をクリックするだけで発信したり
Call to タグ 形式で記述されている電話番号をクリックすると
MobbyTouch からクリックした電話番号に電話することが出来ます。

対応ブラウザは、Internet Explorer 6.0 となります。

7.61 画面に表示される電話番号からの発信方法



The screenshot shows the website for Mobile Technica. The header includes the company logo and navigation links. The main content area is titled '会社概要' (Company Overview) and contains a table with the following information:

会社名	株式会社モバイル・テクニカ
本社所在地	〒162-0845 東京都新宿区市谷本村町2番11号 外濠スカイビル TEL: 03-5225-1626 FAX: 03-5225-1855 >>>アクセスマップ

上記画面のように、ブラウザに電話番号が表示される場合
電話番号部分が TEL:**03-5225-1626** と強調されます。
(この色は設定で変更することが出来ます。 [8.21 基本情報](#))

この状態で、電話番号をクリックすると
MobbyTouch が起動し発信することが出来ます。

7.62 Call to タグ形式で記述された電話番号からの発信方法

Tel	
E-mail	
画像	
メモ	
内線電話番号	1005

Call to タグ形式で記述することができるグループウェア等を利用すると登録した電話番号が [1005](#) のように表示されます。

この状態で、電話番号をクリックするとMobbyTouch が起動し発信することが出来ます。

8. MobbyTouch の設定方法

[設定メニュー] から MobbyTouch の設定を行います。

[5.12 設定メニュー](#)

8.1 エコーキャンセル

通話時にスピーカから聞く場合、エコーが起きる場合があります。

このような場合はエコーキャンセル機能を有効にし、通話改善をすることが出来ます。



① メニューボタンを押下します。



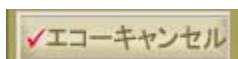
② エコーキャンセルを押下します。





エコーキャンセル有効・無効は以下の表示で確認できます。

エコーキャンセル有効時



エコーキャンセル無効時

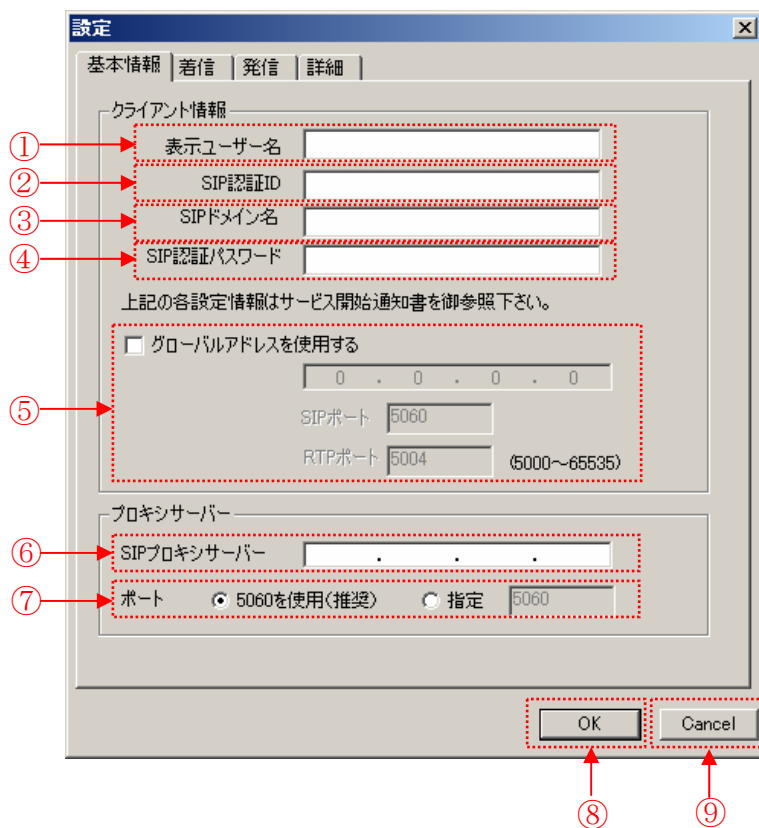


8.2 設定

[設定メニュー] から MobbyTouch の設定を行います。

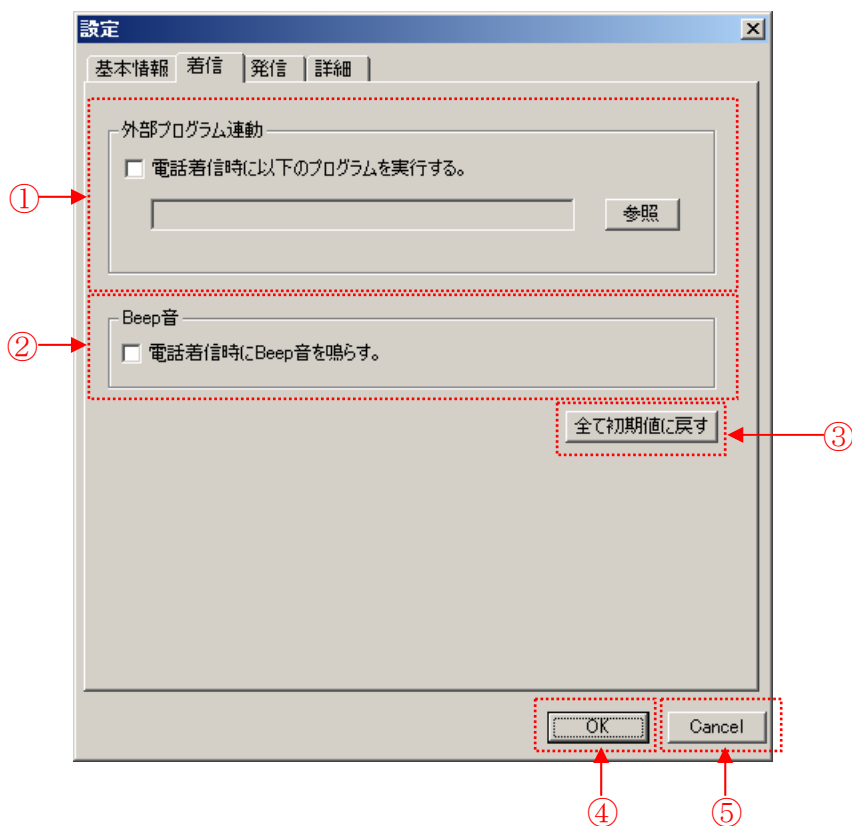
設定情報は、xCube の管理者からお受け下さい。

8.21 基本情報



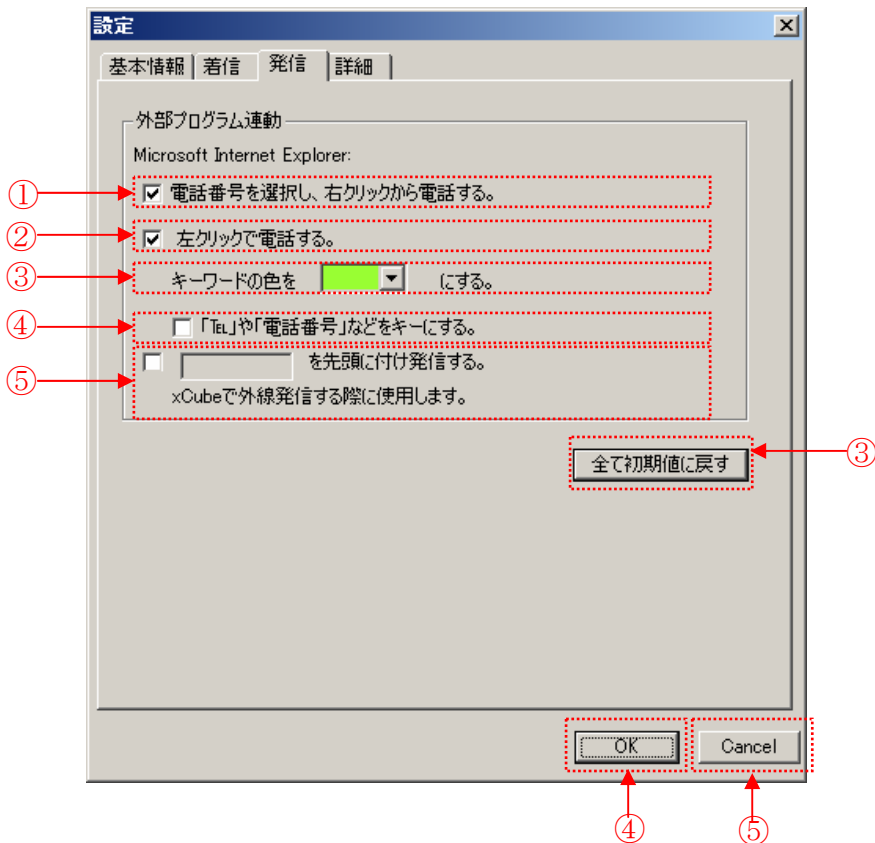
番号	機能名	説明
①	表示ユーザ名	Mobby Touch メイン画面に表示するユーザ名
②	SIP 認証 ID	SIP 認証 ID を入力します。
③	SIP ドメイン名	SIP ドメイン名を入力します。 IP アドレスも入力可能です。(例 : 192.168.1.2)
④	SIP 認証パスワード	SIP 認証パスワードを入力します。
⑤	グローバルアドレス設定	使用しません。
⑥	SIP プロキシサーバー	SIP プロキシサーバーの IP アドレスを入力します。
⑦	ポート	SIP プロキシサーバーのポートを入力します。
⑧	OK ボタン	内容を保存し、画面を閉じます。
⑨	Cancel ボタン	内容を保存せず、画面を閉じます。

8.22 着信



番号	機能名	説明
①	外部プログラム連動	電話着信と同時に起動させたいプログラムを設定します。
②	Beep音	電話着信時に PC 内の BEEP 音を鳴らします。
③	全て初期値に戻す	画面上の設定値を全て初期値に戻します。
④	OK ボタン	内容を保存し、画面を閉じます。
⑤	Cancel ボタン	内容を保存せず、画面を閉じます。

8.23 発信

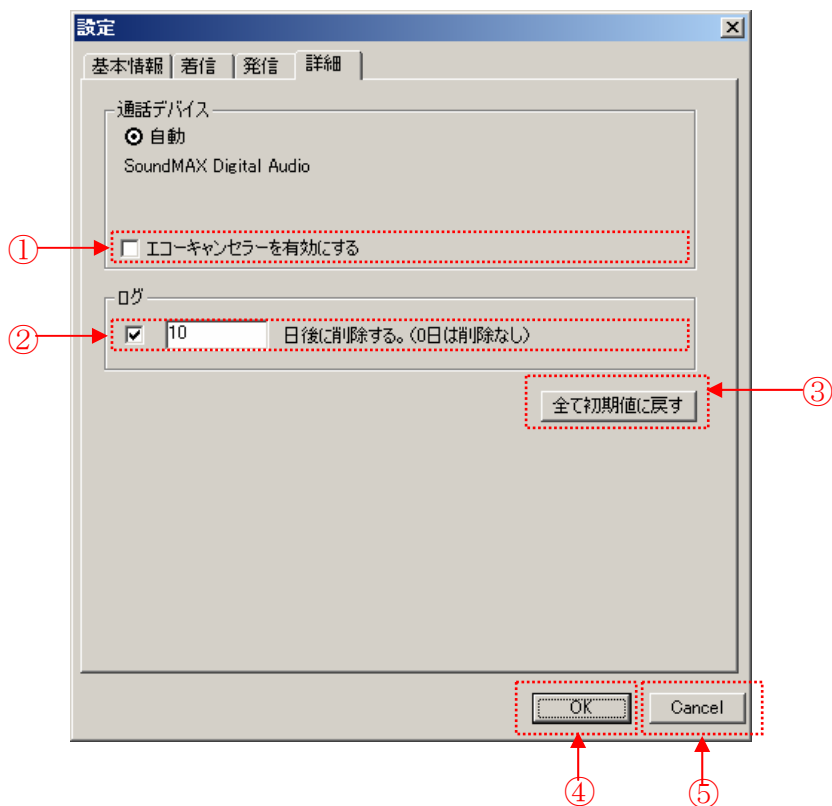


番号	機能名	説明
①	右クリック発信	ドラックした文字列に対し 右クリックすることで電話発信のメニューを表示します。
②	左クリック発信	キーワード文字列にマウスカーソルを合わせ、 左クリックすることで電話発信します。
③	キーワード背景色	キーワード文字列の背景色を設定します。
④	キーワード拡張	キーワード文字列を拡張します。 「TEL」や「電話番号」などの文字列をキーワードにします。
⑤	発信番号付加	Internet Explorer 上の電話番号文字列に対し 右クリック発信または左クリック発信を行う場合、 電話番号文字列の先頭に文字列を付加することが出来ます。 xCube 側で外線番号に対しプレフィックス番号がある場合、 本フィールドへ事前に入力しておく便利です。

MobbyTouch ユーザマニュアル

⑥	全て初期値に戻す	画面上の設定値を全て初期値に戻します。
⑦	OK ボタン	内容を保存し、画面を閉じます。
⑧	Cancel ボタン	内容を保存せず、画面を閉じます。

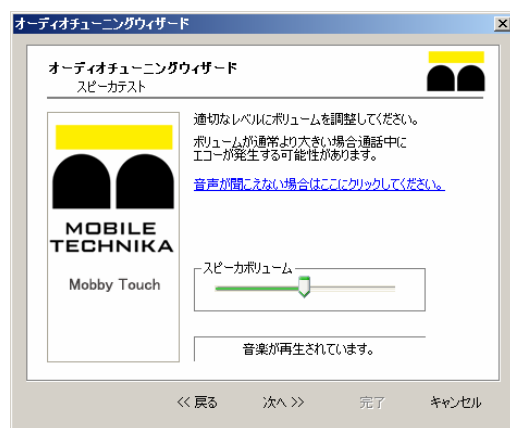
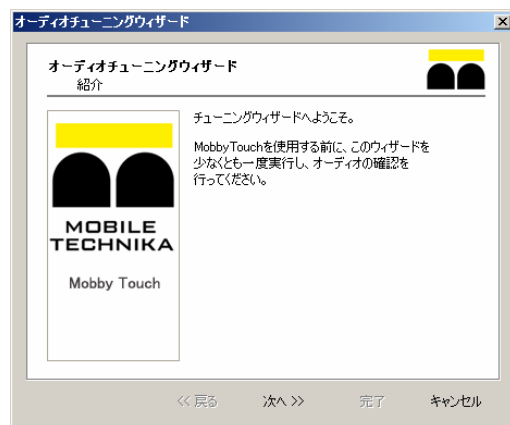
8.24 詳細



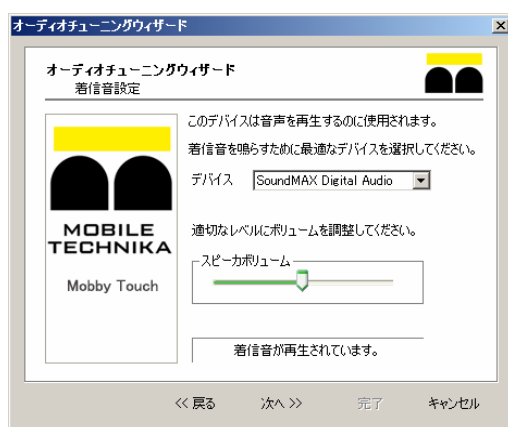
番号	機能名	説明
①	エコーキャンセラー	通話時のエコーキャンセル機能の有無を設定します。
②	ログ	本アプリケーションが動作している間、ログファイルを出力します。このログは日毎にファイルが作成される為、一定期間が経った後、削除する必要があります。
③	全て初期値に戻す	画面上の設定値を全て初期値に戻します。
④	OK ボタン	内容を保存し、画面を閉じます。
⑤	Cancel ボタン	内容を保存せず、画面を閉じます。

8.3 オーディオチューニング

[設定メニュー] からオーディオチューニングを行うことができます。



MobbyTouch ユーザマニュアル



8.4 テーマ変更

MobbyTouch は、 [設定メニュー] の [テーマ変更] から、
テーマを変更することができます。
テーマとは MobbyTouch の外観を意味しています。

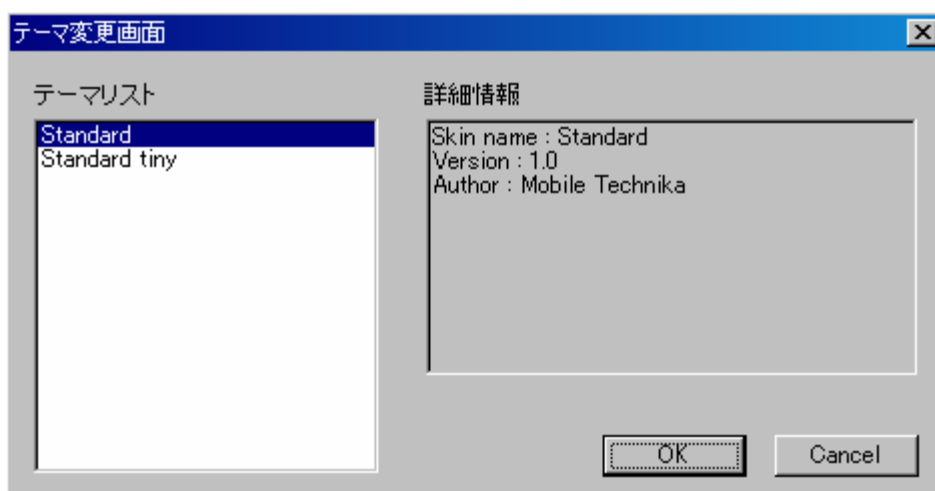
現在利用することができるテーマは

- Standard
- Standard tiny


の 2 種類です。

初期設定時は ” Standard ” になっています。

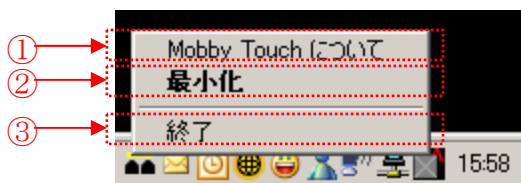
“Standard tiny” はメイン画面が小さくなります。




8.5 タスク

MobbyTouch を起動すると、Windows のタスクバーに  が表示されます
このマークをクリックしメニューを表示することが出来ます。

- 画面説明 -



番号	機能名	説明
①	Mobby Touch について	Mobby Touch についての情報を表示します。
②	最小化/元に戻す	Mobby Touch を表示・非表示します。
③	終了	Mobby Touch を終了します。

 が表示されている場合は、MobbyTouch を使用することが出来ません。
設定情報を確認してください。